

**EURO KAPİTAL YATIRIM ORTAKLIĞI  
ANONİM ŞİRKETİ  
31 ARALIK 2023 TARİHİNDE SONA EREN  
HESAP DÖNEMİNE AİT YATIRIM  
PERFORMANSI KONUSUNDA  
KAMUYA AÇIKLANAN BİLGİLERE  
İLİŞKİN RAPOR**

Euro Kapital Yatırım Ortaklığı Anonim Şirketi'nin (Şirket) 1 Ocak - 31 Aralık 2023 hesap dönemine ait ekteki performans sunuş raporunu Sermaye Piyasası Kurulu'nun VII-128.5 sayılı Bireysel Portföylerin ve Kolektif Yatırım Kuruluşlarının Performans Sunumuna, Performansa Dayalı Ücretlendirilmesine ve Kolektif Yatırım Kuruluşlarını Notlandırma ve Sıralama Faaliyetlerine İlişkin Esaslar Hakkında Tebliğ'inde ("Tebliğ") yer alan performans sunuş standartlarına ilişkin düzenlemeleri çerçevesinde incelemiş bulunuyoruz.

İncelememiz sonucunda Şirket'in 1 Ocak - 31 Aralık 2023 hesap dönemine ait performans sunuş raporunun Tebliğ'de belirtilen performans sunuş standartlarına ilişkin düzenlemelerine uygun hazırlanmadığı kanaatine varmamıza sebep olacak herhangi bir tespitimiz bulunmamaktadır.

**Diğer Husus**

1 Ocak - 31 Aralık 2023 dönemine ait performans sunuş raporunda sunulan ve performans bilgisi hesaplamalarına dayanak teşkil eden finansal bilgiler Türkiye Bağımsız Denetim Standartları'na ("BDS") uygun olarak tam veya sınırlı kapsamlı bağımsız denetime tabi tutulmamıştır.



Muzaffer BAYAZIT, YMM  
Sorumlu Denetçi  
Ankara, 30 Ocak 2024



**EURO KAPİTAL YATIRIM ORTAKLIĞI A. Ş**  
**01.01.2023-31.12.2023**  
**PERFORMANS SUNUŞ RAPORU**

**A-TANITICI BİLGİLER:**

Euro Kapital Yatırım Ortaklığı Anonim Şirketi, 11 Mart 2011 tarihinde Ankara Ticaret Sicili'ne tescil ve 16 Mart 2011 tarihli ,7773 sayılı Türkiye Ticaret Sicili Gazetesi'nde ilan edilerek kurulmuştur. Şirketimiz, faaliyetlerini Sermaye Piyasası Kanunu'nun (SPK), Yatırım Ortaklıklarına İlişkin Esaslarını belirlediği tebliğlere göre sürdürmektedir. Şirketimizin ana faaliyeti, sermaye piyasası araçlarından oluşan portföyün yönetilmesinden oluşmaktadır.

Şirketimizin çıkarılmış sermayesi 20.000.000 TL'dir. A grubu imtiyazlı paylara sahip Mustafa Şahin, Şirket'i kontrol eden ana ortaktır. Şirketimiz hisseleri 15 Ağustos 2011'de işlem görmeye başlamıştır. Sermayemizi temsil eden hisse senetlerinin %99,50'si Borsa İstanbul 'da ("BIST) işlem görmektedir.

<b>PORTFÖYE BAKIŞ</b>	
Halka arz tarihi :15/08/2011	
31.12.2023 Tarihi itibariyle	
Fon Toplam Değeri	56.811.066,54-TL
Birim Pay Değeri	2,84
Yatırımcı Sayısı	Bilinmiyor
Portföy Dağılımı	% 100
Hisse senetleri	% 32,72
Devlet Tahvili/Hazine Bonosu/Özel Sektör Tahvili/Yabancı devlet tahvili	% 37,19
Ters Repo-BPP-Vadeli Mevduat/Sukuk	% 30,09
Hisse Senetlerinin Sektörel Dağılımı	100%

**YATIRIM VE YÖNETİME İLİŞKİN BİLGİLER**

Sermaye Piyasası Kurulunun i-SPK.48.3.b (10/12/2020 tarihli ve 76/519 s.k) sayılı ilke kararına eklenen F bendinin, Menkul Kıymet Yatırım Ortaklıklarının Portföy Yönetim Performanslarının Değerlendirilmesi ve Uygulanacak Tedbir başlıklı II. Maddesine istinaden 01.05.2023 tarihinden itibaren şirketimizin portföy yönetim hizmetleri Atlas Portföy Yönetimi A.Ş'den sağlanmaya başlanmıştır. ( <https://www.kap.org.tr/tr/Bildirim/1143158> )

## **YATIRIM AMACI :**

Yatırım yapılacak kıymetlerin seçiminde, deęişken getirili menkul kıymetler açısından SPK tarafından yayınlanan Kurumsal Yönetim ilkelerine uygun çalışan, halka açık şirketlerin menkul kıymetleri ve riski düşük, güvenilirlik katsayısı ve sektör Pazar katsayısı yüksek ve likit olanlar, sabit getirili menkul kıymetler açısından ise yüksek getirili ve likit olan kamu ve özel sektör menkul kıymetleri tercih edilir. Yatırım risklerinden korunmak ve Mevcut Portföy deęerinin getirisini sürekli yüksek kılmak için uzun vadeli yatırım araçlarına ağırlık verilerek yüksek getiriyi düşük risk ile sağlamak hedeflenmektedir. Şirket portföyümüze riskten korunma ve yatırım amacıyla döviz, kıymetli madenler, faiz, finansal göstergeler ve sermaye piyasası araçları üzerinden düzenlenmiş opsiyon sözleşmeleri, forward, future ve vadeli işlemlere dayalı opsiyon işlemleri de dahil edilmektedir. Şirket Portföyüne alınacak vadeli işlem sözleşmelerinde yatırım stratejisine ve karşılaştırma ölçütüne uygun olacak şekilde hareket edilmektedir. Portföy’de yapılacak yatırım araçlarının çeşitlendirilmesiyle yatırım riskini, faaliyet alanlarına ve ortaklıkların durumlarına göre en aza indirecek şekilde olması hedeflenir. Menkul kıymetlere, mali piyasa ve kurumlara, ortaklıklara ilişkin gelişmeler sürekli izlenir ve portföy yönetimiyle ilgili gerekli önlemler alınır. Portföyün deęerini korumaya ve artırmaya yönelik araştırmalar yapılır.

## **YATIRIM RİSKLERİ :**

**Piyasa Riski:** Finansal piyasadaki dalgalanmalardan kaynaklanan faiz, kur ve hisse senedi fiyat deęişimlerine baęlı olarak ortaya çıkacak faiz oranı riski, hisse senedi pozisyon riski ve kur riski gibi nedenlerle portföy deęerinin zarara uğrama ihtimalidir.

**Kur Riski:** Döviz kurlarında meydana gelen deęişmelerin yarattığı belirsizlikten dolayı kaynaklanan portföy deęerinin zarara uğrama olasılığıdır

**Faiz Oranı Riski:** Portföyde bulunan finansal varlığın piyasa deęerinde gözlenen dalgalanma riskidir. Portföyün taşıdığı faiz oranı riskini düşürebilmek için korunma amacıyla dięer finansal araçlar kullanılabilir veya esas portföyün taşıdığı faiz oranı riskini düşüren dengeleyici finansal işlemlere başvurulabilir. Portföyde bulunan Tahvil ve Bono araçları için vade sonuna kadar beklendiğinde Faiz oranı riski söz konusu olmayacaktır.

## **B. PERFORMANS BİLGİLERİ:**

Sermaye Piyasası Kurulu’na yapmış olduğumuz eşik deęer deęişikliği başvurusuna istinaden, Kurulun 06.12.2022 tarih ve 29766 sayılı izin yazılarıyla şirketimizin eşik deęeri “BİST TLREF Endeksi” olarak deęiştirilmiştir. (<https://www.kap.org.tr/tr/Bildirim/1086670>)

### **Portföyün Yatırım Stratejisi**

Portföy net aktif deęeri esas alınarak ve ilgili tebliğde belirtilen sınırlamalara uygun olarak, portföyde yer alabilecek varlık ve işlemler için belirlenmiş asgari ve azami sınırlamalar aşığdaki gibidir;

Pay Senedi	: 0% - 100%
Ters Repo	: 0% - 100%
Repo	: 0% - 10%
Takasbank Borsa Para Piyasası	: 0% - 20%

Kamu veya Özel Sektör Borçlanma Araçları	: 0%- 100%
Vadeli Mevduat	: 0% 10%
Borsa yatırım Fonu Katılma Payı	: 0%- 20%
Yatırım Kuruluşu ve Ortaklık Varantları ve sertifikaları	: 0%- 10%
Yabancı Ortaklık Payı	: 0%- 20%
İpotek ve Varlık Teminatlı Menkul Kıymetler	: 0%- 25%
Altın ve Diğer Kıymetli Madenler ile bu madenlere dayalı	
İhraç edilen sermaye piyasası araçları	: 0%- 20%

Ayrıca Kurulun ilgili düzenlemeleri çerçevesinde yapılacak bir sözleşme ile herhangi bir anda portföydeki sermaye piyasası araçlarının piyasa değerinin % 50'si tutarındaki sermaye piyasası aracı ödünç verilebilir.

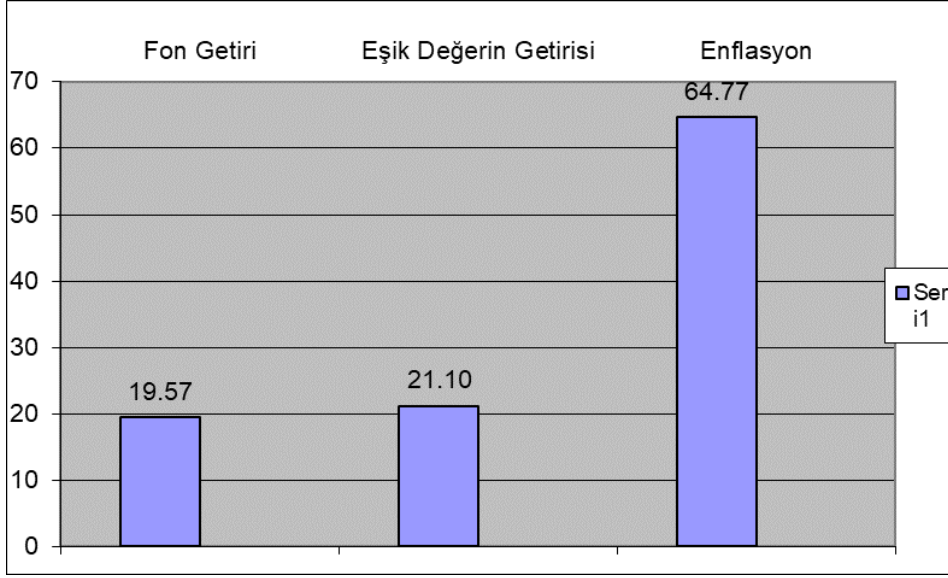
Yine Kurulca belirlenecek esaslar çerçevesinde yurt içi ve/veya yurt dışı borsalardan portföyün riskten korunması amacıyla sermaye piyasası araçlarına dayalı türev araçlar portföye dahil edilebilir.

%99 güven aralığında 250 iş günü gözlem süresi ve bir günlük elde tutma getirisi süresinde ölçülen portföy mutlak riske maruz değerinin portföyün net aktif değerine oranı %2'i geçemez

PERFORMANS BİLGİSİ						
YIL	Toplam Getiri %	Karşılaştırma Ölçütünün- (Eşik Değer) Getirisi %	Enflasyon Oranı	Portföyün Getirisinin Zaman içerisindeki Standart Sapması (%)	Karşılaştırma Ölçütünün- (Eşik Değer) Standart Sapması %	Dönem Sonu Portföy Net Varlık Değeri (TL)
2019	30,71	22,78	11,84	0,63	0,061	35.505.114,83
2020	12,10	12,31	14,60	0,56	0,034	39.797.419,50
2021	5,94	19,60	36,08	0,26	0,054	42.161.059,76
2022	12,76	15,31	64,27	0,18	0,039	47.539.592,98
2023	19,57	21,10	64,77	0,75	0,083	56.811.066,54

- Performans kriter kapanışı olarak BİST TLREF Endeks verileri kullanılmıştır.
- Enflasyon oranı olarak TUIK tarafından yayınlanan Fiyat Endeksi verileri baz alınmıştır.

## Grafik:



İlişikteki dipnotlar bu performans bilgisi tablosunun ayrılmaz bir parçasıdır.

## C.DİPNOTLAR

**Portföyün nispi getiri oranı**, menkul kıymet yatırım ortaklığının birim pay başına net aktif değerindeki bir önceki döneme göre yüzde cinsinden değişimin karşılaştırma ölçütünün veya eşik değer getiri oranından çıkarılması sonucu bulunan yüzdesel değerdir.

Sermaye Piyasası Kurulu'nun 2020/75 sayılı haftalık bülteninde ilan edilen ve 10.12.2020 tarihli ve 76/1519 sayılı toplantısında menkul kıymet yatırım ortaklıklarına ilişkin olarak, i-SPK.48.3 (20.06.2014 tarih ve 19/614 s.k) sayılı Kararı'na F bendi olarak eklenen hususlara aşağıdaki şekilde yer verilmiştir.

### ***F. Menkul Kıymet Yatırım Ortaklıklarının Portföy Yönetim Performansları İle İlgili Genel Esaslar İle Performansla İlişkili Düzenlemeler***

#### ***I. Genel Esaslar***

*1- Nispi getiri, menkul kıymet yatırım ortaklığının birim pay başına net aktif değerindeki bir önceki döneme göre yüzde cinsinden değişimin karşılaştırma ölçütünün veya eşik değer getiri oranından çıkarılması sonucu bulunan yüzdesel değerdir. Menkul kıymet yatırım ortaklığı tarafından, içinde bulunulan performans döneminde bedelli/bedelsiz sermaye artırımı veya nakit kar payı ödemesi yapılması durumunda, bu işlemlerin etkisinin birim pay başına net aktif değerindeki etkisinin gösterilebilmesi için düzeltme yapılır. Düzeltme tarihi öncesini kapsayan nispi getiri ile düzeltme yapıldıktan sonraki dönemi kapsayan nispi getiri ayrı ayrı hesaplanarak toplanıp performans döneminin nihai nispi getirisi hesaplanır. Bu hesaplamaların detayına performans sunum raporlarında yer verilir.*

Yapılan açıklamalar doğrultusunda şirketimizin 08 Ağustos 2023 tarihinde muhasebeleştirdiği 1.200.000-TL tutarlı 2023 Yılı Temettü kaydına ilişkin düzeltme yapılarak, düzeltme tarihi öncesini kapsayan nispi getiri ile düzeltme yapıldıktan sonraki dönemi kapsayan nispi getiri ayrı ayrı hesaplanıp toplanarak performans döneminin nihai nispi getirisi hesaplanmıştır.

Düzeltilme Tarihi Öncesini Kapsayan Nispi Getiri % 10,22

Düzeltilme Tarihi Sonrasını Kapsayan Nispi Getiri % -11,75

Toplam Nispi Getiri = %-1,53

**Nispi Getiri = (Gerçekleşen Getiri-Eşik Değer Getirisi)+(Gerçekleşen Eşik Değer Getirisi-Hedeflenen Eşik Değer Getirisi)**

31.12.2023 itibariyle;

Fonun Birikimli Getirisi	19,57
Gerçekleşen Eşik Değer Getirisi	21,10
Hedeflenen Eşik Değer Getirisi	21,10
<b>Nispi Getiri</b>	<b>-1,53</b>

Yönetim Ücretleri, vergi, saklama ücretleri ve diğer faaliyet giderlerinin brüt varlık değerine oranının ağırlıklı ortalaması;

01.01.2023-31.12.2023	Tutar	Ortalama Fon Toplam Değeri (%)
Genel Yönetim Gideri	5.700.481,96	10,94
Portföy Yönetim Ücreti	543.559,34	1,04
Saklama ve Diğer Komisyonlar	285.388,95	0,55
<b>TOPLAM</b>	<b>6.529.430,25</b>	<b>12,53</b>

**Ortalama Fon Toplam Değeri**

**52.124.008,73**