

**EURO KAPİTAL YATIRIM ORTAKLIĞI A.Ş.
31 ARALIK 2022 TARİHİNDE SONA EREN HESAP DÖNEMİNE AİT
YATIRIM PERFORMANSI KONUSUNDA
KAMUYA AÇIKLANAN BİLGİLERE İLİŞKİN RAPOR**

Euro Kapital Yatırım Ortaklığı A.Ş.'nin 01 Ocak – 31 Aralık 2022 dönemine ait ekteki performans sunuş raporunu Sermaye Piyasası Kurulu'nun Seri VII-128.5 "Bireysel Portföylerin ve Kollektif Yatırım Kuruluşlarının Performans Sunumuna, Performansa Dayalı Ücretlendirilmesine ve Kollektif Yatırım Kuruluşlarını Notlandırma ve Sıralama Faaliyetlerine İlişkin Esaslar Hakkında Tebliğ'inde" (Tebliğ) yer alan performans sunuş standartlarına ilişkin düzenlemeleri çerçevesinde incelemiş bulunuyoruz.

İncelememiz sadece yukarıda belirtilen döneme ait performans sunuşunu kapsamaktadır. Bunun dışında kalan dönemler için inceleme yapılmamış ve görüş oluşturulmamıştır.

Görüşümüze göre 01 Ocak - 31 Aralık 2022 dönemine ait performans sunuş raporu Euro Kapital Yatırım Ortaklığı A.Ş.'nin performansını Sermaye Piyasası Kurulunun ilgili Tebliği'nde belirtilen performans sunuş standartlarına ilişkin düzenlemelerine uygun olarak doğru bir biçimde yansıtmaktadır.

Görüşü Etkilemeyen, Dikkat Çekilmek İstenen Husus

"B.Performans Bilgileri" bölümünde detaylı açıklandığı üzere, performans bilgi hesaplamalarında 1 Ocak 2017 tarihinden itibaren karşılaştırma ölçütü yerine eşik değer kullanılmaya başlanmıştır.

İstanbul, 24.01.2023

BİRLEŞİM NEKS BAĞIMSIZ DENETİM VE YMM A.Ş.

Hikmet KABUK, YMM.
Sorumlu Denetçi





**EURO KAPİTAL YATIRIM
ORTAKLIĞI A.Ş
01.01.2022-31.12.2022
DÖNEMİNE AİT PERFORMANS
SUNUŞ RAPORU**

**EURO KAPİTAL YATIRIM ORTAKLIĞI A. Ş'NE AİT
PERFORMANS SUNUŞ RAPORU**

A-TANITICI BİLGİLER:

Euro Kapital Yatırım Ortaklığı Anonim Şirketi, 11 Mart 2011 tarihinde Ankara Ticaret Sicili'ne tescil ve 16 Mart 2011 tarihli ,7773 sayılı Türkiye Ticaret Sicili Gazetesi'nde ilan edilerek kurulmuştur. Şirketimiz, faaliyetlerini Sermaye Piyasası Kanunu'nun (SPK), Yatırım Ortaklıklarına İlişkin Esaslarını belirlediği tebliğlere göre sürdürmektedir. Şirketimizin ana faaliyeti, sermaye piyasası araçlarından oluşan portföyün yönetilmesinden oluşmaktadır.

Şirketimizin çıkarılmış sermayesi 20.000.000 TL'dir. A grubu imtiyazlı paylara sahip Mustafa Şahin, Şirket'i kontrol eden ana ortaktır. Şirketimiz hisseleri 15 Ağustos 2011'de işlem görmeye başlamıştır. Sermayemizi temsil eden hisse senetlerinin %99,50'si Borsa İstanbul 'da ("BIST) işlem görmektedir.

PORTFÖYE BAKIŞ	
Halka arz tarihi :15/08/2011	
<i>31.12.2022 Tarihi itibariyle</i>	
Fon Toplam Değeri	47.539.592,97
Birim Pay Değeri	2,37
Yatırımcı Sayısı	Bilinmiyor
Tedavül Oranı %	
Portföy Dağılımı	% 100
* Hisse senetleri	% 10,63
* Devlet Tahvili/Hazine Bonosu/Özel Sektör Tahvili/Yabancı devlet tahvili	% 39,88
* Ters Repo-BPP-Vadeli Mevduat/BYF/	% 49,49
<i>Hisse Senetlerinin Sektörel Dağılımı</i>	100%
HOLDİNG,YATIRIM,TİCARET ŞİRKETLERİ	100

YATIRIM VE YÖNETİME İLİŞKİN BİLGİLER

Sermaye Piyasası Kurul Karar Organı' nın 23.05.2016 tarih ve 17/572 sayılı toplantısında, Şirketimizin portföy yönetim hizmetlerinin sermaye ve yönetim bakımından şirketimizle ilişkili olmayan bir portföy şirketine, aracılık faaliyetlerinin sermaye ve yönetim bakımından şirketimizle ilişkili olmayan bir yatırım kuruluşuna, dışarıdan sağlanan diğer hizmetlerin ise sermaye ve yönetim bakımından şirketimizle ilişkili olmayan bir kuruluşa devredilmesine karar verilmiştir.

Bu kapsamda 24.06.2016 tarihinden itibaren şirketimizin portföy yönetim hizmetleri Gedik Portföy Yönetimi AŞ'den sağlanırken, Yönetim Kurulumuzun almış olduğu karara istinaden 01.03.2018 tarihinden itibaren portföy yönetim hizmetleri "Metro Portföy Yönetimi A.Ş" tarafından sağlamaya başlanmıştır.

YATIRIM AMACI :

Yatırım yapılacak kıymetlerin seçiminde, deęişken getirili menkul kıymetler açısından SPK tarafından yayımlanan Kurumsal Yönetim ilkelerine uygun çalışan, halka açık şirketlerin menkul kıymetleri ve riski düşük, güvenilirlik katsayısı ve sektör Pazar katsayısı yüksek ve likit olanlar, sabit getirili menkul kıymetler açısından ise yüksek getirili ve likit olan kamu ve özel sektör menkul kıymetleri tercih edilir. Yatırım risklerinden korunmak ve Mevcut Portföy deęerinin getirisini sürekli yüksek kılmak için uzun vadeli yatırım araçlarına ağırlık verilerek yüksek getiriyi düşük risk ile sağlamak hedeflenmektedir. Şirket portföyümüze riskten korunma ve yatırım amacıyla döviz, kıymetli madenler, faiz, finansal göstergeler ve sermaye piyasası araçları üzerinden düzenlenmiş opsiyon sözleşmeleri, forward,future ve vadeli işlemlere dayalı opsiyon işlemleri de dahil edilmektedir. Şirket Portföyüne alınacak vadeli işlem sözleşmelerinde yatırım stratejisine ve karşılaştırma ölçütüne uygun olacak şekilde hareket edilmektedir. Portföy’de yapılacak yatırım araçlarının çeşitlendirilmesiyle yatırım riskini, faaliyet alanlarına ve ortaklıkların durumlarına göre en aza indirecek şekilde olması hedeflenir. Menkul kıymetlere, mali piyasa ve kurumlara, ortaklıklara ilişkin gelişmeler sürekli izlenir ve portföy yönetimiyle ilgili gerekli önlemler alınır.Portföyün deęerini korumaya ve artırmaya yönelik arařtırmalar yapılır.

YATIRIM RİSKLERİ :

Piyasa Riski: Finansal piyasadaki dalgalanmalardan kaynaklanan faiz, kur ve hisse senedi fiyat deęişimlerine baęlı olarak ortaya çıkacak faiz oranı riski,hisse senedi pozisyon riski ve kur riski gibi nedenlerle portföy deęerinin zarara uğrama ihtimalidir.

Kur Riski: Döviz kurlarında meydana gelen deęişmelerin yarattığı belirsizlikten dolayı kaynaklanan portföy deęerinin zarara uğrama olasılığıdır

Faiz Oranı Riski: Portföyde bulunan finansal varlığın piyasa deęerinde gözlenen dalgalanma riskidir. Portföyün taşıdığı faiz oranı riskini düşürebilmek için korunma amacıyla dięer finansal araçlar kullanılabilir veya esas portföyün taşıdığı faiz oranı riskini düşüren dengeleyici finansal işlemlere başvurulabilir. Portföyde bulunan Tahvil ve Bono araçları için vade sonuna kadar beklendiğinde Faiz oranı riski söz konusu olmayacaktır.

B.PERFORMANS BİLGİLERİ:

Şirketimiz yönetim kurulunun 30.12.2016 tarihinde almış olduęu karara istinaden, 2017 yılından itibaren geçerli olacak şekilde “Eşik Deęer” uygulamasına geçilmiştir. Şirketin yatırım stratejisinin sürekli deęişmesi, çoklu varlık gruplarına yatırım yapılması ve mutlak getiri hedeflenmesi nedeniyle yatırım stratejisi bant aralığı uygulaması sonlandırılmış ve eşik deęer uygulamasına geçilmiştir.

Eşik deęerin ve portföye alınabilecek varlıklara ilişkin sınırlamalar ařağıdaki şekilde uygulamaya alınmıştır

PORTFÖYÜN EŞİK DEĞERİ

6 Aylık TRLIBOR Faizi

PORTFÖYÜN YATIRIM STRATEJİSİ

Portföy net aktif değeri esas alınarak ve ilgili tebliğde belirtilen sınırlamalara uygun olarak, portföyde yer alabilecek varlık ve işlemler için belirlenmiş asgari ve azami sınırlamalar aşağıdaki gibidir;

Pay Senedi	: 0% - 100%
Ters Repo	: 0% - 100%
Repo	: 0% - 10%
Takasbank Borsa Para Piyasası	: 0% - 20%
Kamu veya Özel Sektör Borçlanma Araçları	: 0%- 100%
Vadeli Mevduat	: 0% 10%
Borsa yatırım Fonu Katılma Payı	: 0%- 20%
Yatırım Kuruluşu ve Ortaklık Varantları ve sertifikaları	: 0%- 10%
Yabancı Ortaklık Payı	: 0%- 20%
İpotek ve Varlık Teminatlı Menkul Kıymetler	: 0%- 25%
Altın ve Diğer Kıymetli Madenler ile bu madenlere dayalı	
İhraç edilen sermaye piyasası araçları	: 0%- 20%

Ayrıca Kurulun ilgili düzenlemeleri çerçevesinde yapılacak bir sözleşme ile herhangi bir anda portföydeki sermaye piyasası araçlarının piyasa değerinin % 50'si tutarındaki sermaye piyasası aracı ödünç verilebilir.

Yine Kurulca belirlenecek esaslar çerçevesinde yurt içi ve/veya yurt dışı borsalardan portföyün riskten korunması amacıyla sermaye piyasası araçlarına dayalı türev araçlar portföye dahil edilebilir.

%99 güven aralığında 250 iş günü gözlem süresi ve bir günlük elde tutma getirisi süresinde ölçülen portföy mutlak riske maruz değerinin portföyün net aktif değerine oranı %2'i geçemez

PERFORMANS BİLGİSİ

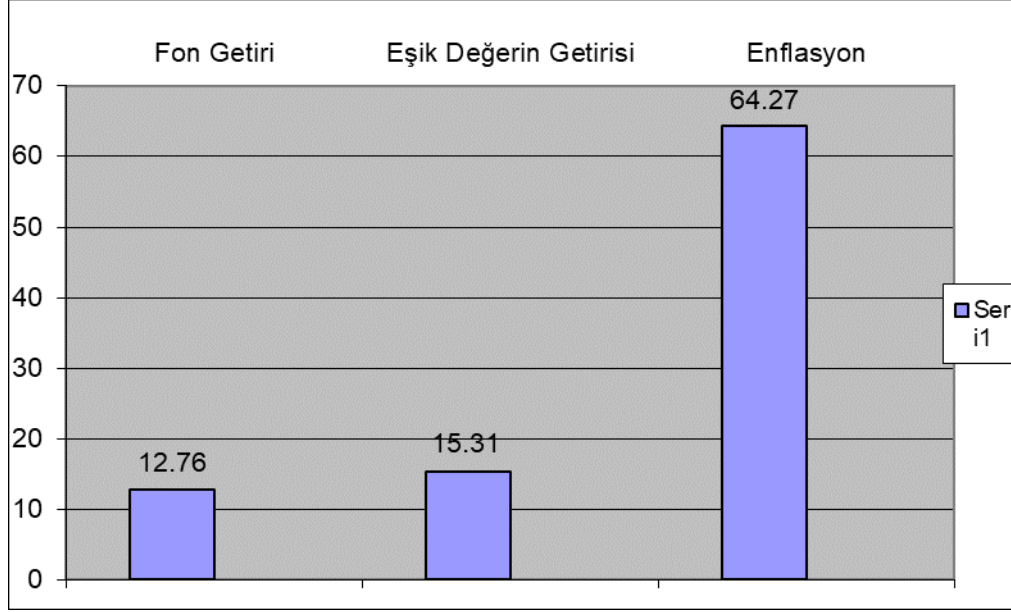
YIL	Toplam Getiri %	Karşılaştırma Ölçütünün- (Eşik Değer) Getirisi %	Enflasyon Oranı	Portföyün Getirisinin Zaman içerisindeki Standart sapması (%)	Karşılaştırma Ölçütünün- (Eşik Değer) Standart Sapması %	Dönem Sonu Portföy Net Varlık Değeri (TL)
2018	1,78	22,84	20,30	0,41	0,067	27.168.100,58
2019	30,71	22,78	11,84	0,63	0,061	35.505.114,83
2020	12,10	12,31	14,60	0,56	0,034	39.797.419,50
2021	5,94	19,60	36,08	0,26	0,054	42.161.059,76
2022	12,76	15,31	64,27	0,18	0,039	47.539.592,98

- 2022 Yılına ait veriler eşik değer uygulamasına göre hesaplanmıştır.

- Türkiye Bankalar Birliğince 01.07.2022 tarihi itibariyle Türk Lirası Bankalararası Satış Oranı (TRLIBOR) sonlandırılarak, Türk Lirası Gecelik Referans Faiz Oranı (TLREF) uygulamasına geçilmiştir. 01.07.2022-31.12.2022 tarihleri arasında Performans kriter kapanışı olarak Bıst TLREF Endeks verileri kullanılmıştır.

- Enflasyon oranı olarak TUIK tarafından yayınlanan 12 aylık TÜFE oranı baz alınmıştır.

GRAFİK



İlişikteki dipnotlar bu performans bilgisi tablosunun ayrılmaz bir parçasıdır.

C.DİPNOTLAR

Portföyün nispi getiri oranı, menkul kıymet yatırım ortaklığının birim pay başına net aktif değerindeki bir önceki döneme göre yüzde cinsinden değişimin karşılaştırma ölçütünün veya eşik değer getiri oranından çıkarılması sonucu bulunan yüzdesel değerdir.

Sermaye Piyasası Kurulu'nun 2020/75 sayılı haftalık bülteninde ilan edilen ve 10.12.2020 tarihli ve 76/1519 sayılı toplantısında menkul kıymet yatırım ortaklıklarına ilişkin olarak, i-SPK.48.3 (20.06.2014 tarih ve 19/614 s.k) sayılı Kararı'na F bendi olarak eklenen hususlara aşağıdaki şekilde yer verilmiştir.

F. Menkul Kıymet Yatırım Ortaklıklarının Portföy Yönetim Performansları İle İlgili Genel Esaslar İle Performansla İlişkili Düzenlemeler

I. Genel Esaslar

1- Nispi getiri, menkul kıymet yatırım ortaklığının birim pay başına net aktif değerindeki bir önceki döneme göre yüzde cinsinden değişimin karşılaştırma ölçütünün veya eşik değer getiri oranından çıkarılması sonucu bulunan yüzdesel değerdir. Menkul kıymet yatırım ortaklığı tarafından, içinde bulunulan performans döneminde bedelli/bedelsiz sermaye artırımı veya nakit kar payı ödemesi yapılması durumunda, bu işlemlerin etkisinin birim pay başına net aktif değerdeki etkisinin gösterilebilmesi için düzeltme yapılır. Düzeltme tarihi öncesini kapsayan nispi getiri ile düzeltme yapıldıktan sonraki dönemi kapsayan nispi getiri ayrı ayrı hesaplanarak toplanıp performans döneminin nihai nispi getirisi hesaplanır. Bu hesaplamaların detayına performans sunum raporlarında yer verilir.

Yapılan açıklamalar doğrultusunda şirketimizin 3 Ağustos 2022 tarihinde muhasebeleştirdiği 700.000-TL tutarlı 2021 Yılı Temettü kaydına ilişkin düzeltme yapılarak, düzeltme tarihi öncesini kapsayan nispi getiri ile düzeltme yapıldıktan sonraki dönemi kapsayan nispi getiri ayrı ayrı hesaplanıp toplanarak performans döneminin nihai nispi getirisi hesaplanmıştır.

Düzeltilme Tarihi Öncesini Kapsayan Nispi Getiri % -1,02

Düzeltilme Tarihi Sonrasını Kapsayan Nispi Getiri % -1,53

Toplam Nispi Getiri = %-2,55

Nispi Getiri = (Gerçekleşen Getiri-Eşik Değer Getirisi)+(Gerçekleşen Eşik Değer Getirisi-Hedeflenen Eşik Değer Getirisi)

31.12.2022 itibariyle;

Fonun Birikimli Getirisi	12,76
Gerçekleşen Eşik Değer Getirisi	15,31
Hedeflenen Eşik Değer Getirisi	15,31
Nispi Getiri	-2,55

Yönetim Ücretleri, vergi, saklama ücretleri ve diğer faaliyet giderlerinin brüt varlık değerine oranının ağırlıklı ortalaması;

01.01.2022-31.12.2022	TUTAR	ORTALAMA FON TOPLAM DEĞERE ORANI (%)
GENEL YONETİM GIDERLERİ	3.200.359,58	7,06
PORTFÖY YÖNETİM UCRESİ	435.343,29	0,96
SAKLAMA VE DİĞER KOMİSYONLAR	421.535,43	0,92
TOPLAM	4.057.238,30	8,94

Ortalama Fon Toplam Değeri

45.355.079,75